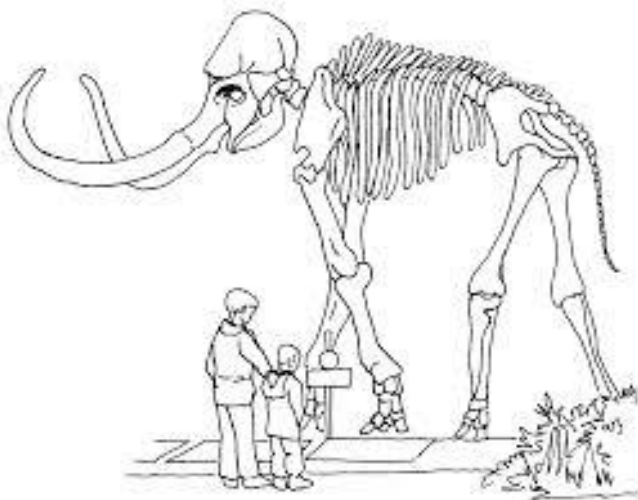


ENQUÊTE 1

A LA RECHERCHE
DE NOS ORIGINES



I. LES ORIGINES DE L'HOMME

Au XIX^{ème} siècle, des découvertes d'ossements des premiers humains choquent et révolutionnent les mentalités. Pourquoi ? Parce qu'elles remettent directement en cause ce qui était écrit dans la Bible.

Pendant des siècles, on avait étudié ce texte au pied de la lettre ; on l'avait considéré comme un véritable récit historique décrivant les origines de l'humanité. Or voilà que des ossements humains, apparemment très anciens, semaient la pagaille au milieu de toutes les croyances de l'époque.

- ❖ Ils semblaient indiquer que les premiers hommes étaient apparus à une date bien plus ancienne que celle dont parlait l'Ancien Testament.
- ❖ Ils révélaient aussi que ces « hommes » avaient une apparence très différente de la nôtre, à mi-chemin entre l'homme et le singe.

Vocabulaire

1. « Comment pouvons-nous être sûrs qu'il y a eu d'autres hommes avant nous ? »

Depuis des millions d'années, nos ancêtres laissent à la surface de la Terre des traces de leur existence : leurs squelettes fossilisés, leurs outils, les restes de leurs repas, des vestiges de leurs campements et même des œuvres d'art.

Comment se passent les recherches ?

L'**archéologue** est le chercheur qui enquête sur les traces matérielles (outils, constructions, art, ...) du passé laissées par les Hommes et tente de reconstituer leur histoire.

Il creuse le sol : plus bas on descend, plus il rencontre des couches anciennes laissées par nos ancêtres. Tout se passe comme si, à la fin de la journée, on fouillait dans la poubelle de la classe : au-dessus, on trouverait les traces de la dernière heure de cours et dans le fond de la poubelle, les restes laissés par les élèves de la première heure de la journée.

C'est grâce à l'ensemble des découvertes des archéologues que l'on peut aujourd'hui décrire l'histoire des premiers hommes...notre histoire.



Les autres métiers liés à l'étude de la Préhistoire :

Le paléontologue	Il « fait parler » les <u>fossiles</u> des êtres vivants et retrace ainsi leur histoire.
Le géologue	Il analyse des <u>couches de roches</u> , de terres
L'anatomiste	Il <u>reconstitue les fossiles</u> d'êtres vivants et analyse les mouvements autorisés par la forme des os.

Vocabulaire

*Archéologue
Paléontologue
Géologue
Anatomiste*

Les métiers liés à la Préhistoire ou l'Histoire sont nombreux, mais utilisent tous la méthode scientifique pour comprendre la vie des hommes il y a des milliers d'années.

2. « Descendons-nous du singe ? Qui sont les premiers hommes ? »

On dit souvent que l'homme descend du singe, mais quel singe ? Il en existe près de 150 espèces différentes. Les chimpanzés, les gorilles et les orangs outans sont les plus grands d'entre eux. Ils n'ont pas de queue et se déplacent parfois sur deux jambes. Ils nous ressemblent mais ce ne sont pas nos ancêtres !

2.1. Une histoire de gènes

Si l'on compare les gènes des animaux, on constate que deux animaux proches (par exemple le chat et le lion) ont des gènes similaires.

Les gènes humains sont aussi à 40% identiques à ceux des bactéries et à 90% à ceux d'une souris...et 97,8% avec les chimpanzés !

La faible différence entre les gènes des chimpanzés et ceux de l'homme montre que nous descendons d'un même ancêtre qui vivait il y a quelques millions d'années. Notre ancêtre n'était pas un chimpanzé.

On sait aujourd'hui que l'Homme est le dernier représentant de sa lignée dite des hominidés. Au sein de la famille des hominidés, seuls restent les trois grands singes africains (les chimpanzés, les bonobos, les gorilles) et nous.

Finalement l'Homme a pris de plus en plus d'importance dans la famille des hominidés par rapport aux autres lignées de grands singes qui ont fini par disparaître.

2.2. Les premiers hommes



	DATE	CARACTÉRISTIQUES PHYSIQUES	TERRITOIRE OCCUPE	INVENTIONS ET MODE DE VIE
L' A.....				
L'H..... H.....				
L'H..... E.....				
L'H..... De				
L' H..... S.....				

II. LA VIE AU PALEOLITHIQUE

Le Paléolithique signifie « l'âge de la pierre ancienne ». Cette période correspond à la première période de la Préhistoire : elle débute avec les premières traces d'activités humaines (+/- 3 000 000 ACN) et se termine en 10 000 ACN.

1. « Comment l'Homme se nourrit-il ? »

Au Paléolithique, l'homme est un **chasseur-cueilleur**. Il vit à proximité des animaux dont il connaît bien les habitudes et les déplacements.

Les chasseurs de cette époque **chassent en groupe**. Ils s'organisent, construisent des pièges, rabattent les animaux, les tuent, les dépècent sur place et partagent la viande entre les membres de la communauté.

L'homme se nourrit également de baies sauvages, de champignons, de châtaignes, de racines, d'œufs... qu'ils **ramassent** ou qu'ils **cueillent**

Une autre activité pour se procurer de la nourriture est **la pêche**.

L'homme du paléolithique est donc un :

..... / /

Vocabulaire

2. « Construit-il des outils ou des armes ? »

Pour répondre à ses différentes activités, l'homme du Paléolithique a besoin de créer des outils et des armes.

2.1. Tailler des pierres

L'homme commence à tailler des pierres, qu'on appelle **silex**, il y a des centaines de milliers d'années. Les premiers outils sont appelés **galets aménagés**. Au fil du temps, les hommes améliorent les techniques de taille et crée des silex plus fins appelés **bifaces**.

A la fin du Paléolithique, les outils en pierre taillée se diversifient, on retrouve des **lamelles**, des **burins**, des **grattoirs**, des **harpons en os** etc.



2.2. Les armes et les pièges

Une grande partie de la vie de l'homme du Paléolithique est consacrée à la chasse et la pêche, c'est pour cela qu'il a développé au fil du temps des outils et des techniques de plus en plus recherchés.

Vers 18 000 ACN, les chasseurs inventent **le propulseur**. Cette arme permet d'allonger le mouvement du bras du lanceur, ce qui augmente la puissance du jet. La **sagaie** (= une lance) qui est ainsi propulsée atteint la vitesse d'une flèche.

Concernant la pêche, les hommes inventent deux nouvelles armes très efficaces vers 14 000 ACN : **l'hameçon** et **le harpon**. Tous deux sont taillés dans un os long. Les barbelures se fixent dans la chair du poisson et l'empêchent de se détacher. Ces armes permettent également de chasser de plus gros animaux marins comme les phoques ou les cétacés.

L'homme invente aussi des pièges pour le gibier de taille moyenne (rennes, chevaux etc.).

Les chasseurs s'attaquent aussi à de plus gros animaux (bisons, mammoths, aurochs, rhinocéros) et inventent également des pièges à poissons.

2.3. Le feu

Peu d'informations nous permettent de savoir quand l'homme commence à utiliser le feu et à le maîtriser. On suppose que l'homme découvre son usage entre **800 000 ACN** et **400 000 ACN**. Les premières traces de foyers aménagés que nous ayons retrouvés datent en tout cas de 400 000 ACN.

Le feu a vraisemblablement d'abord été entretenu, protégé de l'humidité et des courants d'air avant d'être produit. L'utilisation du feu a transformé la vie quotidienne des hommes du Paléolithique. Il permet de se réchauffer, de se protéger des animaux, de cuire des aliments, mais aussi de chanter, de se raconter des histoires en s'asseyant autour de lui.

Vocabulaire



4. « Quel est son habitat ? »



L'homme du Paléolithique est **un nomade**. Il fait des haltes de quelques semaines à quelques mois dans des régions riches en gibier. Le groupe s'installe dans des **abris sous roches**, ou **à l'entrée de grottes** : branches placées contre l'une des parois et recouvertes de peaux. Les différents groupes établissent aussi des campements en plein air composés de **tentes ou de cabanes arrondies**.

Contrairement à ce que croyaient les premiers archéologues, les hommes de cette époque n'ont pas habité au fond des cavernes. On a retrouvé des campements assez étendus, ce qui montre l'organisation d'une **première vie sociale**.

5. « Vit-il nu ? »



On ignore comment étaient les vêtements des hommes préhistoriques. On pense que lors des glaciations, l'homme se protège en se couvrant de peaux.

L'invention de **l'aiguille en os, vers 17 000 ACN** permet de les coudre avec des fibres végétales ou des tendons d'animaux.

6. « Fait-il déjà de l'art ? »

6.1. L'art mobilier

L'origine de l'art est un des grands mystères de l'évolution humaine. Le sens du beau apparaît très tôt. On le voit par exemple par rapport à la symétrie apportée lors de la taille d'outils.

On a retrouvé dans des tombeaux des **perles en bois** ou en os, des **anneaux**, des **bagues**, des dents et coquillages formant **colliers ou pendentifs**. On peut supposer que ces bijoux marquent l'appartenance à un groupe social, une classe d'âge.

Parmi les objets de la vie quotidienne, on a découvert des armes et des outils sculptés ou gravés à l'aide d'une pointe en silex. Ces armes et outils ont servi. Il s'agit donc pour chacun de décorer des objets du quotidien et non de créer une œuvre d'art.

Les statuettes féminines comme la **vénus de Willendorf** peuvent être vues comme des déesses de la fécondité. Les peintures et gravures des grottes ornées ne semblent pas avoir été le fruit du hasard. Attestent-elles de pratiques magiques, la célébration de croyances ?

Vocabulaire



6.2. L'art pariétal

Dès **30 000 ACN**, l'homme préhistorique peint ou grave sur les parois des grottes.

Les sujets représentés le plus souvent sont surtout les animaux : lions, chevaux, bisons, cerfs, mammouths, rhinocéros.

Si les êtres humains sont rarement représentés, beaucoup de mains sont peintes. Pour signer ? Pour évoquer le chasseur ? Pour une autre raison ? Ce motif est trouvé partout dans le monde.

Il y a aussi des signes abstraits (pointes, lignes, rectangles, cercles) dont on ne connaît pas la signification.

Ces peintures se situent souvent en hauteur et au fond des grottes. C'est pourquoi, leurs auteurs ont dû s'éclairer, probablement en se servant d'une lampe à graisse. Pour atteindre le haut des parois et les plafonds, ils ont dû construire des échafaudages.

Les teintures utilisées sont fabriquées à l'aide de colorants naturels (ocre charbon de bois...) broyés, mélangés avec de la graisse. Ils les étendent à l'aide de leurs doigts, de pinceaux en fibres végétales ou en poils d'animaux.

7. « Comment se représente-t-il la mort ? »

Certaines tombes sont individuelles, d'autres collectives. Les défunts sont déposés dans une fosse, à même le sol, étendus ou recroquevillés ou encore avec les membres légèrement repliés. Dans certaines sépultures, les archéologues ont relevé la présence d'ocre rouge et d'objets (armes, outils, bijoux...).

Des pierres et des omoplates de mammouth protègent parfois la tête. Les hommes souhaitaient-ils simplement honorer le défunt ? Voulaient-ils l'aider dans ce « voyage » qu'est le passage de la vie à la mort ? Imaginaient-ils une autre existence après la mort ?

Vocabulaire



III. LA VIE AU NEOLITHIQUE

Néolithique signifie « nouvel âge de pierre ». Cette période de l'Histoire est en effet caractérisée par une nouvelle technique de production de pierre, qui sont polies après avoir été taillées.

On parle parfois de Révolution Néolithique car trois phénomènes majeurs vont bouleverser l'histoire des hommes :

PALEOLITHIQUE	NEOLITHIQUE
Chasse/Pêche	→
Cueillette	→
Nomadisme	→

Le Néolithique ne commence pas en même temps dans les différentes zones habitées du monde. On considère en gros que cette période débute vers **10 000 ACN** et s'achève vers **3500 ACN** au moment où les hommes inventent l'écriture.

1. Comment l'agriculture et l'élevage sont-ils apparus ?

1.1. Des conditions climatiques idéales

Entre 14.000 et 10.000 ACN, le climat de la Terre s'est réchauffé. De nouvelles formations végétales se sont développées, les forêts ont progressé. Vers 10.000 ACN commence une période de climat tempéré dont nous bénéficions encore aujourd'hui.

1.2. Naissance de l'agriculture et de l'élevage

Au Proche-Orient, s'étend une région de prairies et de forêts arrosée par deux fleuves : **le Tigre et l'Euphrate**. Cette région est nommée **le Croissant fertile**. En effet, le climat favorise la pousse de hautes herbes porteuses de graines comestibles. Les gazelles et les chèvres sauvages sont abondantes.

Vocabulaire



A partir de la récolte des grains de blé et d'orge, ils obtiennent de la farine qu'ils cuisent sur des pierres chauffées. Il leur suffit de quelques semaines de récolte pour accumuler des réserves pour l'année entière... Alors pourquoi repartir ? Certains groupes décident alors de **se sédentariser**.

Au Néolithique, l'homme continue la chasse, la pêche et la cueillette, cependant il commence à apprivoiser et à domestiquer des animaux comme le mouton, la chèvre, le porc et le bœuf. L'Homme ne se contente plus de récolter des céréales sauvages (blé et orge), il apprend à les cultiver.

2. Nouveaux besoins, nouveaux outils ?

Parallèlement à l'utilisation des silex taillés, les hommes commencent à fabriquer des outils en pierres polies (**haches, herminettes** etc.). Les pierres sont d'abord taillées puis polies (surtout les parties les plus utilisées). Elles peuvent alors être affutées et peuvent mieux résister aux chocs.

Pour cultiver le sol, les paysans inventent de nouveaux outils : **la houe** servant à retourner la terre, **l'araire** servant à gratter la terre, **la faucille** pour couper les épis, la meule pour moudre le grain.

Le tissage fait son apparition. Il servira à la confection de vêtements mais aussi de cordages.

Au début du néolithique, les hommes inventent **la poterie**. L'argile cuite au feu, puis dans des fours, permet de fabriquer des récipients destinés à transporter l'eau et à conserver les fruits et les grains. La céramique d'usage courant se généralise vers 6.000 avant J.-C.

A la fin du néolithique, certains groupes humains apprennent à fondre les métaux dans des moules. Ils travaillent d'abord le cuivre puis le bronze et enfin le fer. C'est le début de **la métallurgie**.

3. Ça veut dire quoi « se sédentariser » ?

Avant l'homme devait se déplacer pour subvenir à ses besoins en nourriture. Maintenant, l'homme se sédentarise, il cesse d'être nomade.



4. A quoi ressemblent les maisons au Néolithique ?



De façon générale, les premières habitations se situent toujours près d'un point d'eau (en Orient, au pied des montagnes, en Europe dans les plaines au fond des vallées).

Dans nos régions, ce sont des grandes maisons dans lesquelles vivait une famille entière (+/- 20 personnes) et dotée d'un étage qui servait de grenier.

Les poteaux sont en bois, le toit est fait de paille et les murs sont en torchis (mélange de paille, de terre et d'eau).

5. Les Hommes ont-ils déjà des croyances?

Les défunts sont inhumés dans des fosses individuelles creusées en terre et dotées d'offrandes (parures ou outils utilisés de leur vivant). Certains vestiges témoignent d'un culte des ancêtres. Les biens et les outils du défunt sont transmis à ses descendants.

Les tombes les plus impressionnantes sont les édifices construits en dalles lourdes que l'on appelle mégalithes (« méga » signifie *grand* ; « lithe » signifie *Pierre*)

C'est en Europe (spécialement en France, Espagne et Grande Bretagne) que l'on retrouve le plus de mégalithes néolithiques. Les premiers mégalithes datent d'environ 4.000 avant J.-C. pour les plus anciens.

On observe différents types de mégalithes :

- Menhirs : pierre allongée dressée verticalement
- Cromlech : ensemble de menhirs disposé en cercle
- Dolmen : monument formé de pierres dressées sur lesquelles sont posées des pierres plates.

